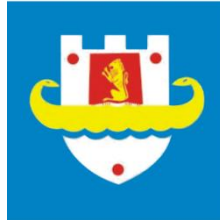


BASHKIA DURRES



**BASHKIA DURRËS**

**Detyrë Projektimi & Termat e Referencës**

**Për projektimin e objektit:**

STUDIM PROJEKTIM UNAZA SPITAL-CURRILA

“LIDHJA E CURRILAVE ME RRUGEN ALEKSANDËR GOGA NEPERMJET RRUGES ISUF FERRA,(VANGJEL GJURGAJ), RRUGA VOJSAVA, RRUGA PROKOP MEKSI, RRUGA ABDULLA TEKU (SUL DEMIRI)”

**DETYRË PROJEKTIMI**  
(Terma Refence të Përgjithshme)

MIRATOHET  
Zëvendëskrytar

Emiriana Sako

# 01

## VËSHTRIM I PËRGJITHSHËM

---

### 01.1. Bashkia Durrës

Bashkia Durrës në kuadër të zhvillit urban të qytetit dhe përmirësimit të infrastrukturës publike ka përcaktuar në buxhetin e Bashkisë për vitin 2021 hartimin e projekt zbatimit të rrugës " UNAZA 2 SPITAL-CURRILA.“LIDHJA E CURRILAVE ME RRUGEN ALEKSANDËR GOGA NEPERMJET RRUGES ISUF FERRA, RRUGA VOJSAVA, RRUGA PROKOP MEKSI, RRUGA ABDULLA TEKU (SUL DEMIRI)”

### 01.2. Autoriteti kontraktues

Bashkia Durrës është autoriteti kontraktues për këtë kontratë.

Në kuadër të zbatimit të :

- Planit të Përgjithshëm Rregullues miratuar me Vendimin e Këshillit Bashkiak Nr 24, datë 05.03.2021.
- Planit të Buxhetit të Bashkisë për vitin 2021

### 01.3. Legjislacioni për zhvillimin e territorit të zonës bazuar ne PPV Durrës

Kërkesa për zhvillimin e projektit të infrastrukturave bazohet në nevojën për rihvillimin e zonave kodrinore te Spitalles bazuar në përcaktimet si më poshtë:

- Planin e Përgjithshëm Vendor të miratuar me Vendim të Këshillit Bashkiak Nr.24, datë 05.03.2021.
- Në vizionin dhe strategjinë e Bashkisë Durrës për zhvillimit urban dhe infrastrukturor të qytetit.

Sistemi Infrastrukturor i Planittë Përgjithshëm vendor ka për qëllim :

- a) Krijimin dhe përmirësimin e aksesit të zonave të reja dhe atyre ekzistuese urbane, brenda dhe jashtë sistemit urban;
- b) Përcaktimin e territorit për ndërtimin e infrastrukturave publike;
- c) Përcaktimin e territorit për ndërtimin e infrastrukturave nëntokësore kyresore publike.

### 01.4. Vendodhja gjeografike dhe gjendja ekzistuese

Zona e prekur nga zhvillimi i këtyre akseve e përcaktuar, ndodhet në përfundim të qytetit të Durrësit dhe kufizohet nga:

Perëndim me pjesen kodrinore te Currilave, ku gjëndet një zonë urbane e konsoliduar me dendësi ndëtim të ulët-mesatar. Ndërtesat janë kryesisht 4-5 kate, dhe i përkasin kryesisht periudhës kohore pas viteve 1990. Përtej ndërtimeve të mirëfillta, mjaft i përhapur është fenomeni i shtesave, që evidentohet thujtse në cdo banesë kolektive. Vihet re degradimi i peisazhit, i hapësirës publike dhe mungesa e zonave te gjelbëra.

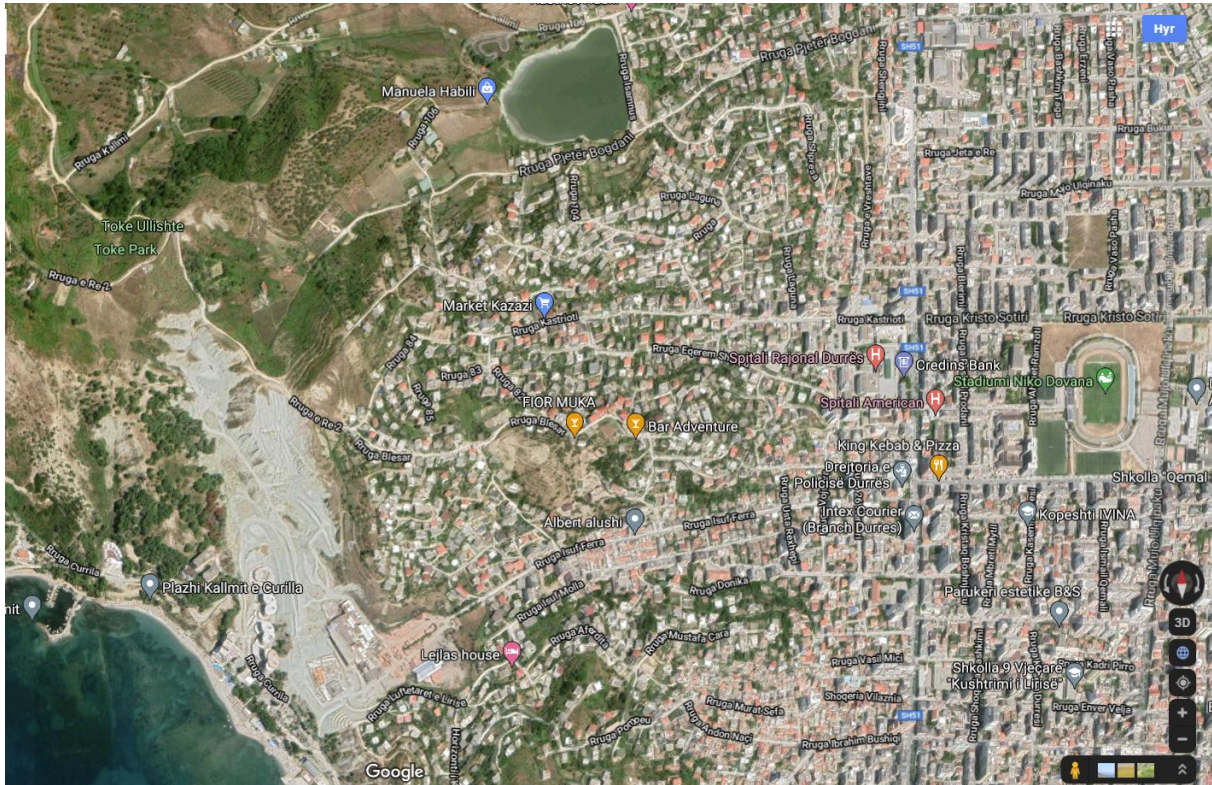


Figura 1.– gjendja aktuale.

### Infrastruktura rrugore

Rrjeti rrugor kryesor i qendrës urbane Durrës, cila ndjek funksionin monocentrik të pëlhuës urbane, si pasojë e fluksit të shtuar të trafikut të automjeteve krijon vështirsi në lëvizje pasi fluksi i mjeteve sjell ngopjen (*saturation*) e kapacitetit të aksit dhe rrit kostot e levizshmërisë së motorizuar ( kosto në kohë, rritje të konsumit të burimeve të energjisë fosile, rritjen e nivelit të zhurmave, emetimin e CO2 në atmosfere).

Përgjatë rrjetit rrugorë vendparkimet jo të përcaktuara krijojnë ngadalsim të qarkullimit si pasojë e rritjes së rasteve “stop-and-go”, ndërhyrja mbi aks duke e bërë pjesë të sistemit unazor do të mund të rrisë rrjedhshmërinë e lëvizjes.







Rilevimi  
 Rrheti Elektrikut

Rrjeti Komunikimit  
 Rrjet Bakri

Rrjeti i Ujesjellsit  
 DN 100 PVC  
 Ø 160 PE

Imazheri  
 ortofoto\_2018:Ortofoto\_2018



1:493,589245  
 Unaza ne Rrugen Isuf Ferra



Rilevimi  
 Rrjeti Komunikimit  
 Rrjet Bakri

Rrjeti i Ujesjellsit  
 Ø 160 PE

Imazheri  
 ortofoto\_2018:Ortofoto\_2018



1:229,854418  
 Unaza ne Rrugen Isuf Ferra



Figura4.Gjendja ekzistuese e zonave te nderhyrjeve te propozuara



Rilevimi  
— Rrjeti Kanalizimeve

Rrjeti Komunikimit  
— Fibra Optike  
— Rrjet Bakri

Rrjeti i Ujesjellsit  
— ø 110 PE  
— ø 160 PE

Imazheri  
ortofoto\_2018:Ortofoto\_2018



1:933,362158

Unaza ne Rrugen Isuf Ferra



Rilevimi  
— Rrjeti Kanalizimeve

Rrjeti Komunikimit  
— Fibra Optike  
— Rrjet Bakri

Rrjeti i Ujesjellsit  
— ø 110 PE

Imazheri  
ortofoto\_2018:Ortofoto\_2018

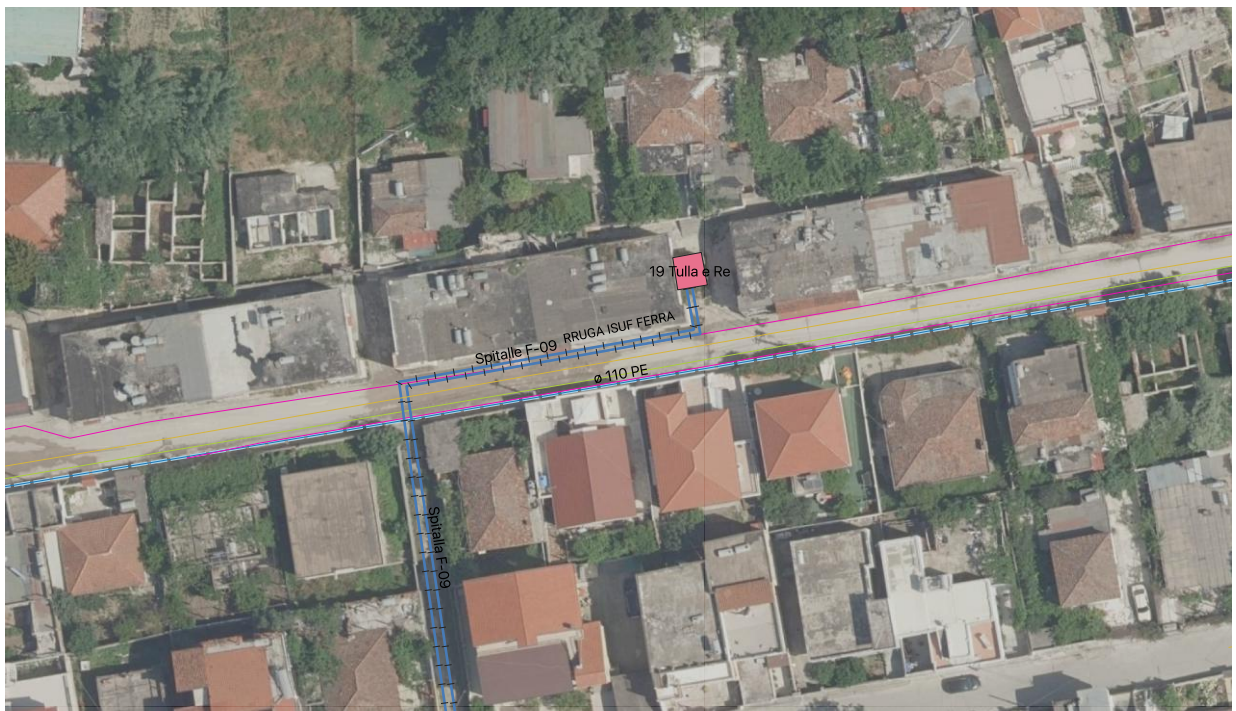


1:499,840538

Unaza ne Rrugen Isuf Ferra

Figura5.Gjendja ekzistuese e zonave te nderhyrjeve te propozuara





Rilevimi  
 — Rrjeti Kanalizimeve  
 ■ Kabinat Elektrike  
 — Rrjeti Elektrikut

Rrjeti Komunikimit  
 — Fibra Optike  
 — Rrjet Bakri

Rrjeti i Ujesjellsit  
 —  $\varnothing$  110 PE

Imazheri  
 ortofoto\_2018:Ortofoto\_2018



1:499,840985

Unaza ne Rrugen Isuf Ferra



Rilevimi  
 — Rrjeti Kanalizimeve

Rrjeti Komunikimit  
 — Fibra Optike  
 — Rrjet Bakri

Rrjeti i Ujesjellsit  
 —  $\varnothing$  110 PE  
 —  $\varnothing$  160 PE  
 —  $\varnothing$  315 PE

Imazheri  
 ortofoto\_2018:Ortofoto\_2018

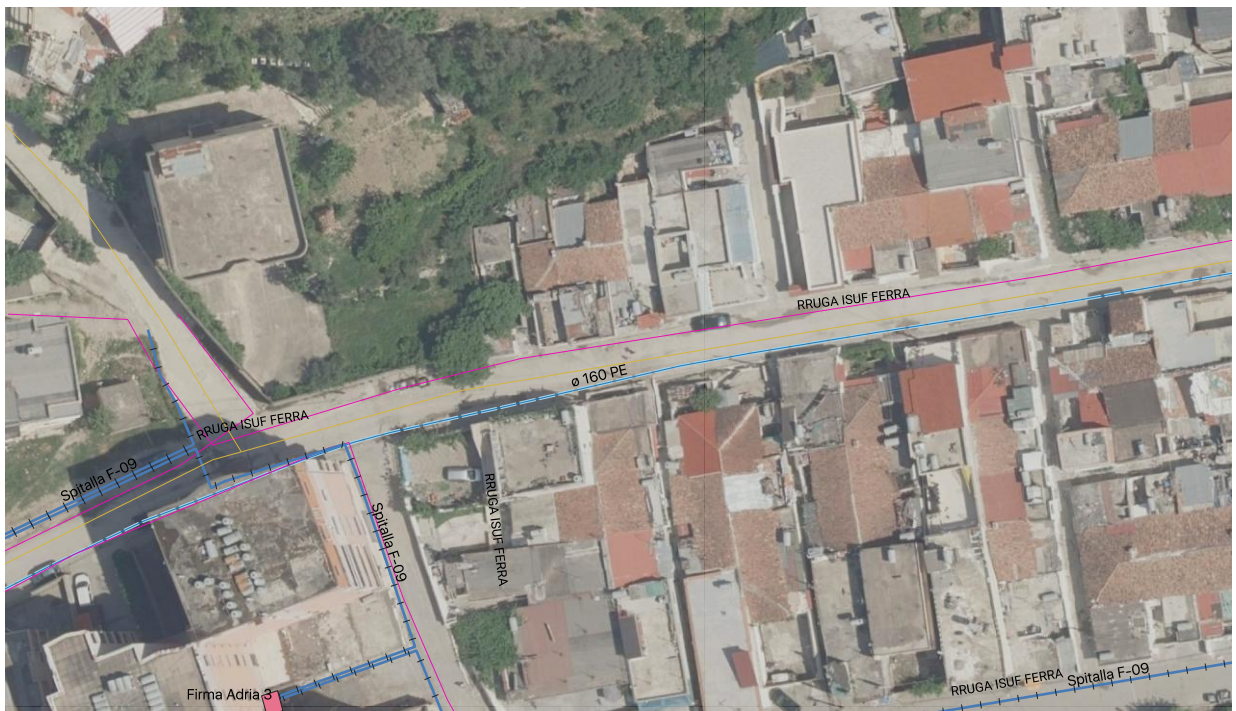


1:499,841648

Unaza ne Rrugen Isuf Ferra

Figura6.Gjendja ekzistuese e zonave te nderhyrjeve te propozuara





**Rilevimi**  
 — Rrjeti Kanalizimeve  
 — Rrheti Elektrikut

**Rrjeti Komunikimit**  
 — Rrjet Bakri

**Rrjeti i Ujesjellsit**  
 — ø 160 PE

**Imazheri**  
 ortofoto\_2018:Ortofoto\_2018



1:499,842139

Unaza ne Rrugen Isuf Ferra



**Rilevimi**  
 — Rrjeti Kanalizimeve  
 ■ Kabinat Elektrike  
 — Rrheti Elektrikut

**Rrjeti Komunikimit**  
 — Rrjet Bakri

**Rrjeti i Ujesjellsit**  
 — ø 110 PE  
 — ø 160 PE

**Imazheri**  
 ortofoto\_2018:Ortofoto\_2018

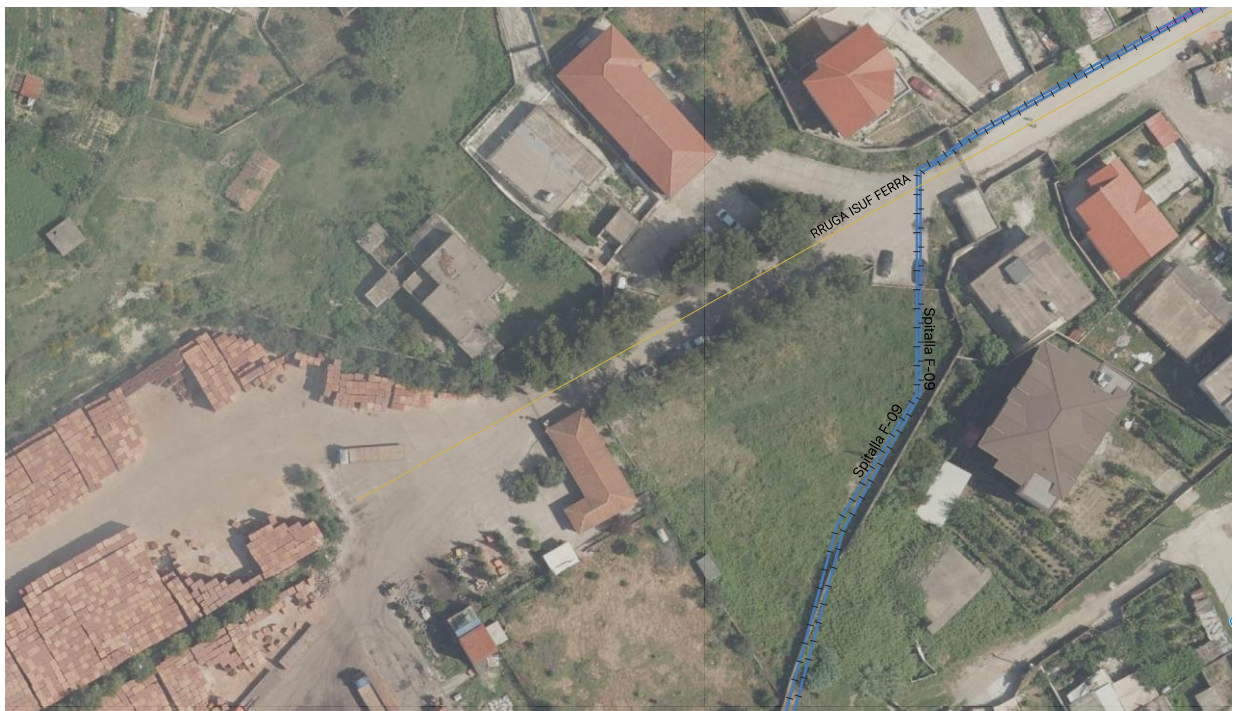


1:666,763204

Unaza ne Rrugen Isuf Ferra

Figura7.Gjendja ekzistuese e zonave te nderhyrjeve te propozuara





Rilevimi  
— Rjeti Kanalizimeve

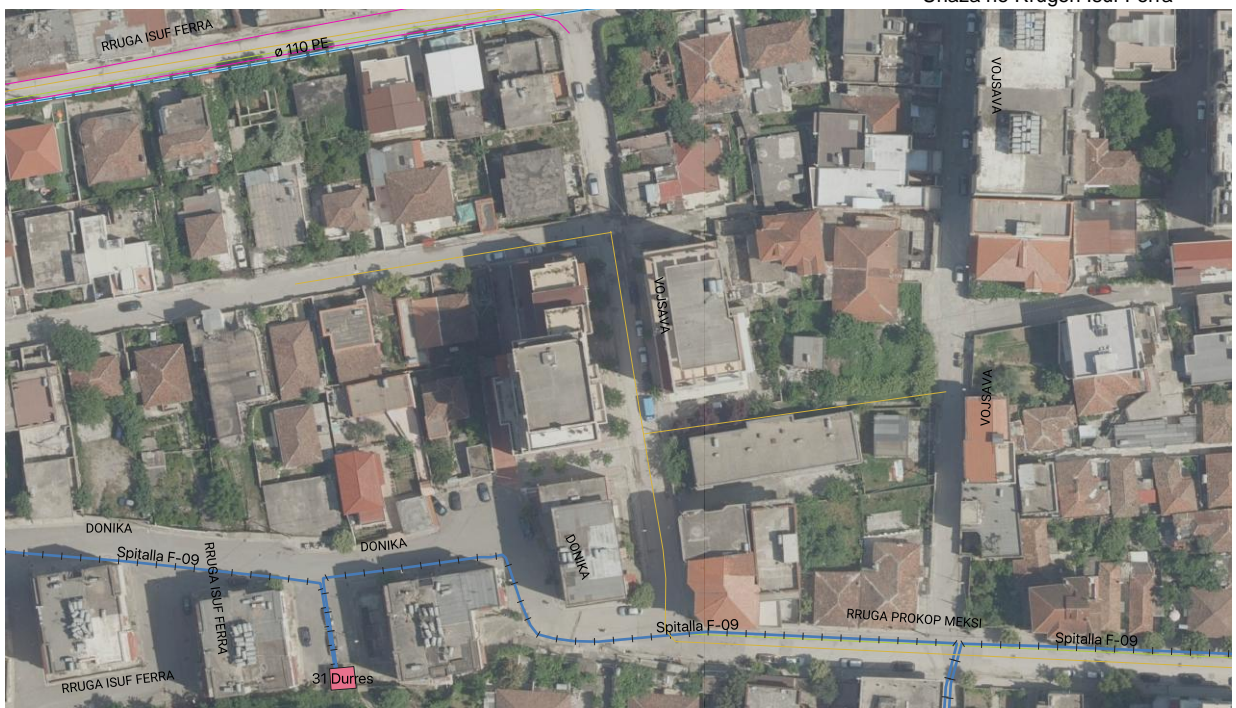
— Rrheti Elektrikut

Imazheri  
ortofoto\_2018:Ortofoto\_2018



1:666,752128

Unaza ne Rrugen Isuf Ferra



Rilevimi  
— Rjeti Kanalizimeve

— Rrheti Elektrikut

Rjeti Komunikimit  
— Fibra Optike

Imazheri  
ortofoto\_2018:Ortofoto\_2018



1:808,687145

Unaza ne Rrugen Isuf Ferra

Figura8.Gjendja ekzistuese e zonave te nderhyrjeve te propozuara





Rilevimi  
— Rjeti Kanalizimeve

— Rrheti Elektrikut

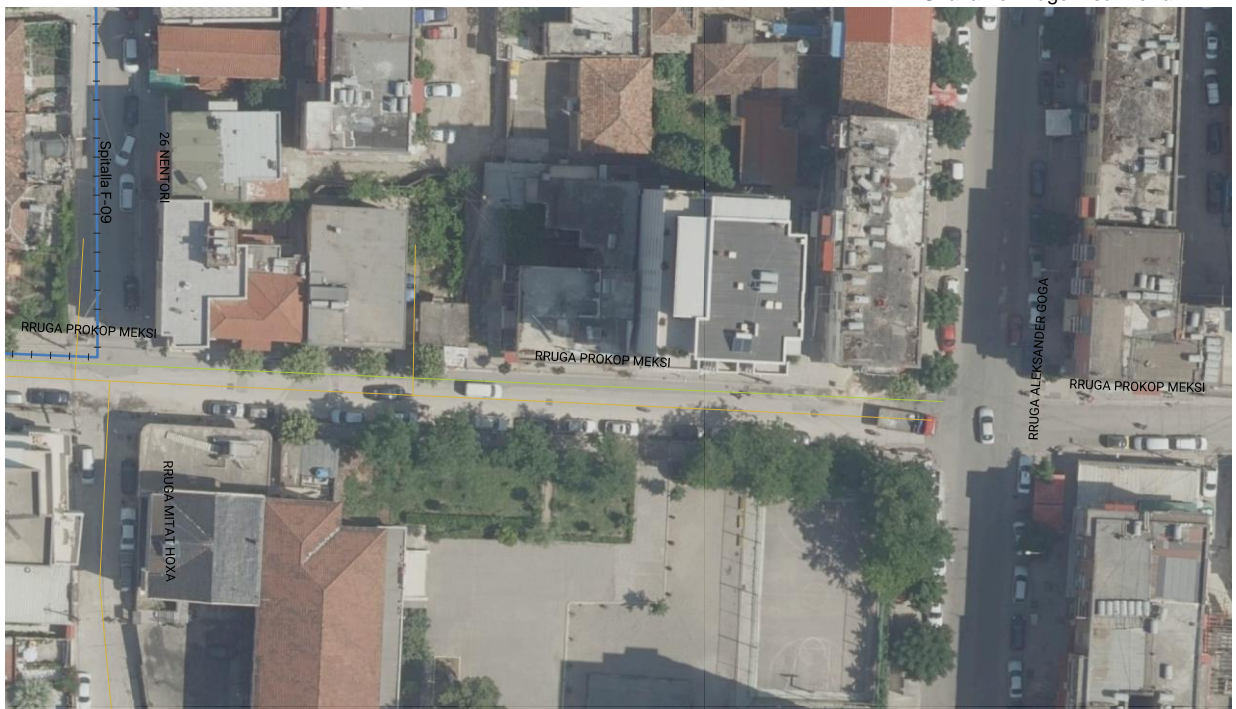
Rjeti Komunikimit  
— Fibra Optike

Imazheri  
ortofoto\_2018:Ortofoto\_2018



1:493,606342

Unaza ne Rrugen Isuf Ferra



Rilevimi  
— Rjeti Kanalizimeve

— Rrheti Elektrikut

Rjeti Komunikimit  
— Fibra Optike

Imazheri  
ortofoto\_2018:Ortofoto\_2018



1:493,608156

Unaza ne Rrugen Isuf Ferra

Figura9.Gjendja ekzistuese e zonave te nderhyrjeve te propozuara



Rruga Isuf Ferra (1/2)



1



2



3



4



5



6



7



8

Figura10.Gjendja ekzistuese e zonave te nderhyrjeve te propozuara (numeri rendor i cdo fotografie i referohen pikave te evidentuara ne Figuren3.)

Rruga Isuf Ferra (2/2)



9



10



11



12



13



14

Figura11.Gjendja ekzistuese e zonave te nderhyrjeve te propozuara (numeri rendor i cdo fotografie i referohen pikave te evidentuara ne Figuren3.)



# 02

## PËRSHKRIMI I PUNËS

### Objektivi

Objektivi kryesor i Projektit të zbatimit të infrastruktures së unazave, do të synojë në krijimin e aksesit të shtuar në qarkullimin dhe sigurinë rrugore (për automjete, ciklistet dhe kalimtarët), furnizimin me ujë dhe kanalizimeve (KUB dhe KUZ), rrjetit elektrik, dhe TIK etj, mbështetur edhe në përcaktimet e PPV-së Durrës.

### 02.2. Qëllimi

Qëllimi i këtij projekti është përgatitja e projektit të zbatimit për Infrastrukturat e Rrjetit Unazor ;

#### UNAZA 2 SPITAL-CURRILA

“LIDHJA E CURRILAVE ME RRUGEN ALEKSANDËR GOGA NEPERMJET RRUGES ISUF FERRA, RRUGA VOJSAVA, RRUGA PROKOP MEKSI, RRUGA ABDULLA TEKU (SUL DEMIRI)”

Zhvillimi i infrastrukturës së re ka si qëllim ofrimin e aksesit dhe shërbimeve të nevojshme që do të kenë zonat e reja të urbanizuara, të cilat janë parashikuar për zhvillim urban. Në zonat ku infrastruktura është e ngritur, do të përmirësohet ajo ekzistuese duke u plotësuar me sistemet e nevojshme të cilat mungojnë ose duhet të rishikohen si pasojë e shtimit të kapaciteteve, ndërsa në territoret e reja ku gjurma e akseve rrugore mungon, do të propozohet zhvillimi i plote i të gjitha sistemeve të nevojshme infrastrukturore mbi edhe nën tokë për të ofruar qarkullim dhe sigurinë e nevojshme rrugore.

**Unaza 2** ka një gjatësi prej 2643 metrash, e cili përfshin projektin e;

- 1) **Rruges Vojsava (gjatësi 135m dhe gjeresi seksioni terthor 8.45m)** klasifikuar si **rruge lokale**, karexhate me një kors me një sens levizjeje. (Prerja 2).
- 2) **Rruges Abdulla Teku (Sul Demiri) (gjatësi 160m dhe gjeresi seksioni terthor 8.45m)** klasifikohet si **rruge lokale**, karexhate me një kors me një sens levizjeje. (Prerja 2)
- 3) **Rruges Usta Rexhepi (gjatësi 120m dhe gjeresi seksioni terthor 8.45m)** klasifikohet si **rruge lokale**, karexhate me një kors me një sens levizjeje. (Prerja 2)
- 4) **Rruges Prokop Meksi (gjatësi 228m dhe gjeresi seksioni terthor 8.45m)** klasifikohet si **rruge lokale**, karexhate me një kors me një sens levizjeje. (Prerja 2)
- 5) **Rruges Isuf Ferra (gjatësi 2000m -ku 782m ekzistues- dhe gjersi seksioni terthor 9.3m)** klasifikohet si **rruge interurbane dytesore**, karexhate me dy kors levizjeje dhe trotuare të shtruar. (Prerja 3)





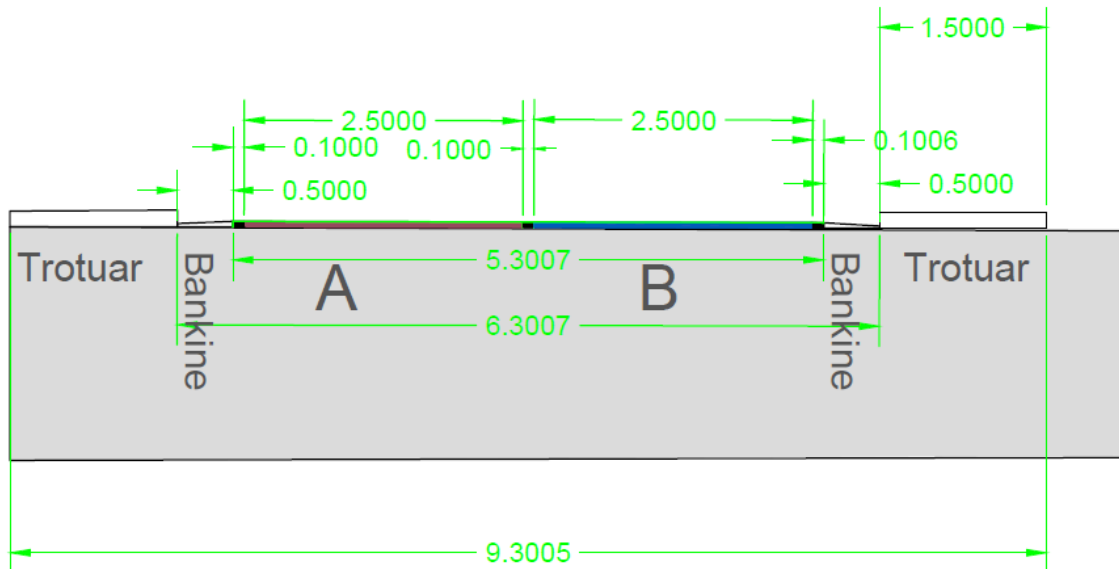


Figura 14. Prerja 3, Rruga Isuf Ferra

## SHËRBIMET E KËRKUARA

Shërbimet e kërkuara do të jenë në përputhje me përcaktimet e **VKM 354, datë 11.05.2016**. Hartimi i projektit duhet të realizohet në përputhje me kërkesat e detyrës së projektimit dhe PPV-së.

### 02.3.1. Ndërhyrjet e propozuara

Ndërhyrjet e propozuara në projekt do të jenë:

- Ndërtimi i shtresave asfaltike të rrugës.
- Ndërtimi i nënshtresave.
- Zgjidhjen e drenazhimit të rrugës.
- Ndërtimi i mureve mbajtëse dhe pritëse.
- Ndërtimi i tombinove dhe veprave të artit .
- Ndërtimi i rrjeteve të ujësjellësave, kanalizimeve (KUB,KUZ).
- Punime elektrike, ndriçim dhe rrjeti fibrave optike TIK.
- Sinjalistika vertikale dhe horizontale.
- Masat mbrojtëse inxhinjrike, aty ku është e nevojshme.
- Gjelberimi rrugor.
- Etj.

### 02.3.2. Financimi dhe Kostot e Projektimit

Tabela e vlerësimit të kostos:

No.	Emri i Zonës/Projekti	Vlerësimi i kostos së investimit, në Lekë (pa TVSH)	Kategoria e Tarifave të Shërbimit të projektimit
1	Projekti i Infrastruktura Publike; UNAZA 2 SPITAL-CURRILA LIDHJA E CURRILAVE ME RRUGEN ALEKSANDËR GOGA NEPERMJET RRUGES ISUF FERRA, RRUGA VOJSAVA, RRUGA PROKOP MEKSI, RRUGA ABDULLA TEKU (SUL DEMIRI)"	160,468,341	<b>Strukturat Transporti, Grupi tarifor III</b>  Objekte me kërkesa mesatare planifikimi, ku hyjnë:  b) Pika të vështira furnizimi të automjeteve dhe qendra të vështira pushimi buzë rrugëve; rrugë dhe sheshe brenda qendrave të banimit, përderisa nuk përmenden në grupin tarifor II, IV ose V;  ç) Kryqëzimet në një nivel, të thjeshta dhe në disa nivele, zonat me trafik dhe ato me trafik kamionësh;

### 02.3.3. Elementët e projektit

Shërbimet e kërkuara do të jenë përgatitja e dorëzimi i fazave I - VII të projektit, në përputhje me **VKM Nr. 354, datë 11.05.2016**

Elementet e projektit janë më poshtë:

- Analiza e detyrës së projektimit /termat e referencës dhe përcaktimi i bazës së projektit;
- Projekt Ideja Paraprake;
- Projekt Idea Përfundimtare;
- Projekti për miratimin e lejes së ndërtimit;
- Projekti i detajuar i zbatimit;
- Preventivi i zbatimit;
- **Përgatitja e dokumentacionin për procedurë tenderimi;**
- Raporti për vlerësimin e ndikimit në mjedis duhet të jetë në përputhje me Ligjin Nr.10440, datë 07.07.2011,VKM 686 29.07.2015 dhe akteve nënligjore përkatëse (për rinovim leje);
- Harta dhe Raporti i shpronësimeve;



- Raportin e Analizës Ekonomike për shpronësimet

## **02.4. Elementët e produkteve të projektimit**

### **Faza I**

#### **Analiza e detyrës së projektimit/terma reference dhe përcaktimi i bazës së projektit**

Analiza e detyrës së projektimit/termave të referencës dhe përcaktimi i bazës së projektit: Gjetja e kushteve për zgjidhjen e detyrës nëpërmjet planifikimit. Faza e analizës së projektimit përfshin, mbledhjen e të gjithë informacionit të certifikuar të përcaktuar nga Bashkia Durrës dhe/ apo institucionet e tjera Qendrore të cilat kanë zhvilluar apo janë në proces zhvillimi të projekteve të cilat kanë impakt në zonën e ndërhyrjes. Këtu përfshihet mbledhja e informacionit për rrjetet e ujesjellesit, kanalizimeve, rrjeteve elektrike dhe TIK, zonave informale, si edhe apo atyre të lidhura indirekt me zonat e reja të zhvillimit urban.

Mbledhjen, analizimin dhe prezantimin e gjetjeve, nga verifikimet në terren, mbi situatën faktike, në territor, ku përfshihen gjetjet fillestare mbi zonat urbane dhe informale, zonat e riskut pranë digave dhe zonave të rreshqitjeve, gjeologjise dhe formacioneve tokësore, gjelberimit, vegjetacionit dhe kushteve mjedisore, etj.

Në përfundim të Analizës së detyrës së projektimit, grupi i punës duhet të realizojë një degjese publike me institucionet dhe banorët lokal.

### **Faza II**

#### **Projekt ideja paraprake**

Projekt ideja paraprake duhet të përfshijë përpunimin e pjesëve të rëndësishme primare të dy – tre zgjidhjeve të detyrës së planifikimit, ku duhet të realizohen minimisht dy skenare zhvillimi, në baze të gjetjeve faktike dhe informacionit të mbledhur së bashku nga propozimet e degjesave publike të realizuara në bashkëpunim me Bashkinë Durrës dhe komunitetin lokal.

Përcaktimin e njëversioni final për të zhvilluar pas miratimit nga bashkia Durrës, si edhe përcaktimi i kushteve kryesore të zhvillimit të rrjeteve rrugore, aksesit të hyrjeve daljeve, rrjeteve infrastrukturore, dhe atyre të rrjeteve inxhinerike.

#### **Faza V+VI. Projekti i zbatimit dhe preventivi përfundimtar**

Projekti i zbatimit duhet të përmbajë:

- Vizatimet e plota dhe detajet e projektit të zbatimit
- Raportin teknik
- Preventivin (me dhe pa çmime) në format excel dhe PDF
- Specifikimet teknike
- Grafikonet e punimeve
- Plan dhe raport shpronësimesh

- Vleresimin financiar te planit te shpronetimeve
- Raportine VNM- së dhe PMMS (Plani i Menaxhimit Mjedisor dhe Social).
- Video render mbi projektin e zones se rrjetit rrugor.
- Raporti i permbledhur i minutave te takimeve te degjesave publike per cdo faze te kerkuar.

## VIZATIMET

Vizatimet duhet të përmbajnë minimalisht fletët e mëposhtme:

- Horografia e zonës; shkalla 1/500
- Planimetrinë e rrugës ekzistuese te shoqeruar me harte satelitore dhe topografi (ku paraqiten të gjithë elementët e infrastructures tokësore e nëntokësore); shkalla 1/500, 1/250
- Harta e Rilevimit topografik, shkalla 1/500
- Planimetrinë e rrugëve të rikonstruara/propozuara te shoqeruar me harte satelitore dhe topografi; shkalla 1/500, 1/250
- Profilin gjatësor, shkalla 1/500, 1/50
- Profilet TIP dhe detaje, shkalla 1/50, 1/25
- Profilet tërthore për çdo piketë. 1/100
- Volumet e gjermim – mbushjeve.
- Detaje te shtresave; 1/50
- Vizatime dhe detaje të veprave të artit dhe detaje, etj ne se ka; 1/50, 1/25
- Projektin e sinjalistikës horizontale, vertikale, etj. ; 1/500
- Projektin elektrik ,ndriçimit, projektim të rrjetit të fibrave optikedh detajet përkatëse; 1/500
- Projektin e gjelbërimit; 1/500
- Projektin e KUB, KUZ, 1/500
- Detaje të shtresave dhe detaje të ndryshme për pasurim sa më të plotë të projektit të zbatimit. 1/50, 1/25
- Plani i shpronetimeve me siperfaqet e prekura per cdo pasuri, 1/500

## Raport teknik

Në raportin teknik përfshihet gjithë informacioni në lidhje me projektin. Në të përshkruhet analiza e kryer nga projektuesit për gjendjen dhe projektimin e saktë të propozuar, jepen të dhëna të sakta, bazuar në teste për gjendjen ekzistuese, jepen llogaritjet e trafikut, llogaritjet e shtresave, llogaritja e veprave te artit, masat inxhinierike që janë parashikuar të merren, modeli kompjuterik i llogaritjeve, volumet, llogaritjet hidraulike te rrjeteve te ujesjellesit dhe kanalizimeve, etj. Në raportin teknik do të përfshihen raporti përfundimtar i studimit topografik, studimit gjeologjik, i studimit gjeoteknik dhe investigimit të materialeve, raporti hidrologjik e hidraulik, etj.

## Specifikime Teknike

Projektuesi duhet të përgatisë specifikimet teknike për secilin nga materialet që do të përdoren. Për secilin zë të përfshirë në preventiv duhet të jepet:

- Përshkrimi i detajuar i zërit të punës, materialet që do të përdoren, cilësia e tyre, etj



- Metoda e kryerjes së punimeve
- Cilësia e kërkuar e punimeve
- Formatet e lejuara
- Ngjyra e rekomanduar
- Njësia e matjes
- Etj.

Konsulenti duhet të ketë parasysh se për të gjitha specifikimet e materialeve nuk duhet të përcaktojë emrin e kompanisë që i prodhon.

### **Preventivi**

- Preventivi për zbatimin e projektit (bazuar në VKM No.2. date 08.05.2003. "Mbi klasifikimin dhe strukturën e kostos në ndërtim");
- Analizë teknike e çmimeve për të gjitha punimet e vlerësuara në preventivë të bazuar në **VKM nr 627, datë 15.7.2015. "Për miratimin e manualeve teknike të çmimeve të punimeve të ndërtimit dhe analizës teknike të tyre"**.
- Zërat e punimeve që nuk janë të përfshira në manualin teknik të çmimeve në fuqi, duhet të shoqërohen me zbërthimin e çmimit (analizën përkatëse) dhe t'i bashkëngjiten vlerësimit sebashku me 3 ofertat e çmimeve të tregut të 3 muajve të fundit
- Vlera e preventivit përfundimtar nuk duhet të tejkalojë vlerën e përlogaritur të investimit (më lartë: Tabela e vlerësimit të kostos).
- Preventivi të shoqërohet me tabelat e volumeve.

### **Grafiku i punimeve**

Grafiku i punimeve të hartohet bazuar në zërat e punës dhe teknologjinë e punimeve të shprehura në Preventiv.

### **Plani shpronësimesh**

Në planin e shpronësimeve të përfshihet një planvendosje me zonat kadastrale, si dhe një listë të konfirmuar nga ASHK me listën e pronarëve dhe sipërfaqen përkatëse sipas pronësisë (ne se ka). Përlogaritjen e vlerës së shpronësimit sipas VKM së shpronësimeve në fuqi.

### **Raporti i Vlerësimit të Ndikimit në Mjedis**

Raporti i Vlerësimit të Ndikimit në Mjedis dhe PMMS të përgatitet sipas legjislacionit në fuqi dhe ESP (Environmental and Social Policy) bazuar në kërkesat për performancën mjedisore të miratuara nga bordi i drejtorëve të BERZH me datë 25 prill 2019, për projektet që vazhdojnë pas datës 1 janar 2020 VNM duhet të përgatiten nga një ekspert i licensuar për vlerësimin e ndikimit në mjedis (përfshirë edhe licencën e marrë nga QKL-ja dhe ekstraktin nga QKB-ja).

### **Raport teknik për heqje nga fondi pyjor**

Për çdo rast nëse del e nevojshme duhet të hartohet Raporti teknik sipas VKM 1353 datë 10.10.2008 (azhornuar me VKM 434 date 08.06.2016) "Për Rregullat Për paraqitjen E Kërkesës, Mbajtjen dhe Plotësimin E Dokumentacionit Teknik, Kriteret Dhe Proçedurat E Zvogëlimit Të Sipërfaqes Dhe Të Vëllimit Të Fondit Pyjor", i shoqëruar me pas me Projektin e rehabilitimit nëse do të kete nevojë.

### **Plan Organizimi i punimeve**

Plani i organizimit të punimeve në kantier sipas legjislacionit në fuqi.

### 02.4.3. Standartet e projektimit

Projektuesi është përgjegjës të sigurojë, paraqesë dhe saktësoj pajtueshmërinë e propozimeve të projektit me të gjitha standardet normat dhe legjislacionit përkatës në fuqi. Projekti gjithashtu duhet të zbatohet të gjitha normat e miratuara për personat me aftësi të kufizuara (të verbër, etj.) Bazuar në sa më sipër projekti duhet të sigurojë dhe paraqesë infrastrukturën e nevojshme për këto kategori dhe përcaktime. Në hartimin dhe paraqitjen e dokumentacionit të projektit, projektuesi duhet të përdorë programet e duhura kompjuterike, si dhe inkurajohet për përdorimin e programeve të reja të cilat sigurojnë lexueshmëri dhe saktësi në projekt.

**Gjithashtu Projektuesi është përgjegjës të sigurojë, paraqesë dhe saktësoj pajtueshmërinë e propozimeve të projektit me planin e pergjithshem vendor te bashkise Durres, të cilat kanë përcaktuar rrjetet e reja rrugore si edhe rrjetet e infrastrukturave nëntokësore, duke ofruar një sërë elementesh të tjerë shoqërues për realizimin e projekteve infrastrukturore të zonës ( si densiteti dhe numri i banorëve të pritshëm në zonë, etj ).**

## 03

### KOHEZGJATJA DHE DOREZIMI I PRODUKTEVE

#### 03.1. Kohëzgjatja.

Kohëzgjatja e shërbimeve do të jetë **16 (gjashtembedhjetë) jave** nga data e fillimit.

#### 03.2. Dokumentacioni teknik , gjuha, afatet e dorëzimit dhe numri i kopjeve.

Dokumentat që duhen dorëzuar e afatet janë:

Dokumentacioni	Numri i kopjeve		Afati
	Kopje te printuara	CD	
<b>Analiza e detyrës së projektimit/terma reference dhe përcaktimi i</b>	2(dy) në shqip	<b>1</b>	3 (tre) Jave pas lidhjes së kontratës*



<b>bazës së projektit</b>			
Projekti ideja paraprake	2(dy) në shqip	<b>1</b>	2 (dy) Jave pas lidhjes së kontratës
Projekt – idea perfundimtare (së bashku me dokumentacionin shoqërues)	2(dy) në shqip	1	3 (tre) Jave pas lidhjes së kontratës*
Projekti i zbatimit (se bashku me dokumentacionin shoqërues: raport teknik, specifikime teknike, preventivi me cmime e pa cmime, grafiku i punimeve)	5(pese) në shqip	2	8 (tete) Jave pas lidhjes së kontratës*
VNM+PMMS	5 (pese) në shqip		
Planet e shpronësimit	5 (pese) në shqip		

\* Ne afate perfshihen dhe koha 1 javore per komentet e klientit dhe per korrigjimet nga konsulenti te fazes se Projekt – idea perfundimtare dhe koha 1 javore per komentet e klientit dhe 1 javore per korrigjimet nga konsulenti te fazes se Projekt – Zbatimit.

\*Vizatimet dhe raportet duhet të shtypen në 5 (pese) kopje origjinale, në shqip, 1(nje) CD me të gjitha materialet në formatet e editueshme përkatëse (autocad, ëord, exel, avi, etj.) etj,) dhe1(nje) CD në PDF te firmosur me vule elektronike.

\*Dorëzimi i dokumentacionit do të bëhet në rrugë zyrtare shoqëruar me fletë inventari. Të gjitha dokumentat e printuara duhet të jenë të firmosura e vulosura në original nga të gjithë projektuesit.

**Adnand Tocila**

**Oltion Grucla**

**Eni Turkeshi**

**Alba Kokomani**

**Ilva Hasanaj**