

BASHKIA DURRES



BASHKIA DURRËS

Detyrë Projektimi & Termat e Referencës

Për projektimin e objektit:

STUDIM PROJEKTIM UNAZA SPITALLË-CURRILA

“LIDHJA E CURRILAVE ME RRUGEN ALEKSANDËR GOGA NEPERMJET RRUGES
PJETER BOGDANI”

MIRATOHET
Zëvendëskrytar

Emiriana Sako

DETYRË PROJEKTIMI
(Terma Refence të Përgjithshme)

01

VËSHTRIM I PËRGJITHSHËM

01.1. Bashkia Durrës

Bashkia Durrës në kuadër të zhvillit urban të qytetit dhe përmirësimit të infrastrukturës publike ka përcaktuar në buxhetin e Bashkisë për vitin 2021 hartimin e projekt zbatimit të rrugës " UNAZA 1 SPITALLE-CURRILA.“LIDHJA E CURRILAVE ME RRUGEN ALEKSANDËR GOGA NEPERMJET RRUGES PJETER BOGDANI”

01.2. Autoriteti kontraktues

Bashkia Durrës është autoriteti kontraktues për këtë kontratë.

Në kuadër të zbatimit të :

- Planit të Përgjithshëm Rregullues miratuar me Vendimin e Këshillit Bashkiak Nr 24, datë 05.03.2021.
- Planit të Buxhetit të Bashkisë për vitin 2021

01.3. Legjislacioni për zhvillimin e territorit të zonës bazuar ne PPV Durrës

Kërkesa për zhvillimin e projektit të infrastrukturave bazohet në nevojën për rizhvillimin e zonave kodrinore te Spitalles bazuar në përcaktimet si më poshtë:

- Planin e Përgjithshëm Vendor të miratuar me Vendim të Këshillit Bashkiak Nr.24, datë 05.03.2021.
- Në vizionin dhe strategjinë e Bashkisë Durrës për zhvillimit urban dhe infrastrukturor të qytetit.

Sistemi Infrastrukturor i Planit të Përgjithshëm vendor ka për qëllim :

- a) Krijimin dhe përmirësimin e aksesit të zonave të reja dhe atyre ekzistuese urbane, brenda dhe jashtë sistemit urban;
- b) Përcaktimin e territorit për ndërtimin e infrastrukturave publike;
- c) Përcaktimin e territorit për ndërtimin e infrastrukturave nëntokësore kyresore publike.

01.4. Vendodhja gjeografike dhe gjendja ekzistuese

Zona e ku mendohet të kalojë gjurma e unazës ndodhet në veri të qytetit në zonë e spitallës. Ne si grup i hartimit të termave të referencës dhe detyrës së projektimit kemi propozuar dy ide të gurmave të kalimit të kësaj unaze.

Gjurma e parë është lidhja e rrugës së currilave me rrugën Aleksandër Goga nëpërmjet rrugës Pjetër Bogdani.

Gjurma e dytë është lidhja e rrugës së currilave me rrugën Aleksandër Goga nëpërmjet rrugës “Syri Detit”.

Zhvillimi i Rruges Pjeter Bogdani (Gjurma 1) , ndodhet në veriperëndim të qytetit të Durrësit në zonën kodrinore të Spitalles (në krah të Rezervuarit Nr.1) . Gjatë urbanizimit të kësaj zone nuk janë marë parasysh planet urbanistike (mbizotrojnë ndërtimet pas vitit 1990) te asaj kohe si rrjedhojë infrastrukturat nuk janë të njëtrajtshëm (akset rrugorë të asfaltuar, kanalizimet e ujrave të zeza dhe ujrave gri, furnizimi me ujë të pishëm). Përtej strukturës së formësuar urbane dhe zonave informale, vihen re degradimi i peisazhit, i hapësirës publike dhe mungesës se infrastruktures rrugore lidhese të këtij territori me pjesën tjetër të qendrës urbane. Zona paraqet një densitet te ulët ndërtimi, 1-3 kate banimi, ku ka mbizotruar fenomeni i vetë-ndërtimit.

Zhvillimi i Rrugës “Syri i Detit” (Gjurma 2), ndodhet në veriperëndim të qytetit të Durrësit në zonën kodrinore të Spitalles (në krah të Rezervuarit Nr.2) . këtë propozim e bëjme nisur dhe nga zhvillimi që do marri zona e spitallës si rezultat i procesit të rindërtimit.

Qeveria Shqiptare, Zonën 4 e cila ndodhet në sptallë e ka shpallur si zonës së përshtatshme për zhvillimin e detyruar. Në të do të akomodohen qytetarë të Durrësit shtëpitë e të cilëve janë dëmtuar nga tërmeti i datës 26. Nëntor 2021.

Kjo zonë do të lidhet me rrugën Aleksandër Goga si aksi kryesor i qytetit që kalon drejt veriut nëpërmjet rrugës “Miqësia”.

Meqënëse do të kryhet një investim i tillë në këtë zonë, menduam që një nga propozimet tona të ishte dhe lidhja e kësaj pike me zonën e currilave, zonë e cila frenkuentohet shumë nga qytetarët sidomos gjatë stinës së verës dhe gjatë sezonit turistik.

Zona ku kalon kjo gjurmë është një zonë e pa urbanizuar, këtu mbizotrojnë ndërtimet pas vitit 1990, si rrjedhojë infrastrukturat nuk janë të njëtrajtshëme (akset rrugorë të asfaltuar, kanalizimet e ujrave të zeza dhe ujrave gri, furnizimi me ujë të pishëm). Përtej strukturës së formësuar urbane dhe zonave informale, vihen re degradimi i peisazhit, i hapësirës publike dhe mungesës se infrastruktures rrugore lidhese te ketij territori me pjesen tjetere te qendres urbane. Zona paraqet një densitet te ulët ndërtimi, 1-3 kate banimi, ku ka mbizotruar fenomeni i vetë-ndërtimit.



ortofoto_2018-Ortofoto_2018



Figura 1.– gjendja aktuale.

Infrastruktura rrugore

Rrjeti rrugor kryesor i qendrës urbane Durrës, cila ndjek funksionin monocentrik të pëlhuës urbane, si pasojë e fluksit të shtuar të trafikut të automjeteve krijon vështirsi në lëvizje pasi fluksi i mjeteve sjell ngopjen (*saturation*) e kapacitetit të aksit dhe rrit kostot e levizshmërisë së motorrizuar (kosto në kohë, rritje të konsumit të burimeve të energjisë fosile, rritjen e nivelit të zhurmave, emetimin e CO2 në atmosferë).

Krijimin e një sistemi unazor të qarkullimit në mënyrë të tillë që të mundësoj lidhjen e dhe shfryrjen e trafikut të zonës Vollga - Currila, duke ndryshuar gjëndjen aktuale “Cul-de-Sac” të rrugës së Currilave . Përcaktime të cilat janë parashtruar edhe sipas projekteve strategjike të Planit të Përgjithshëm Vendor, Durrës.

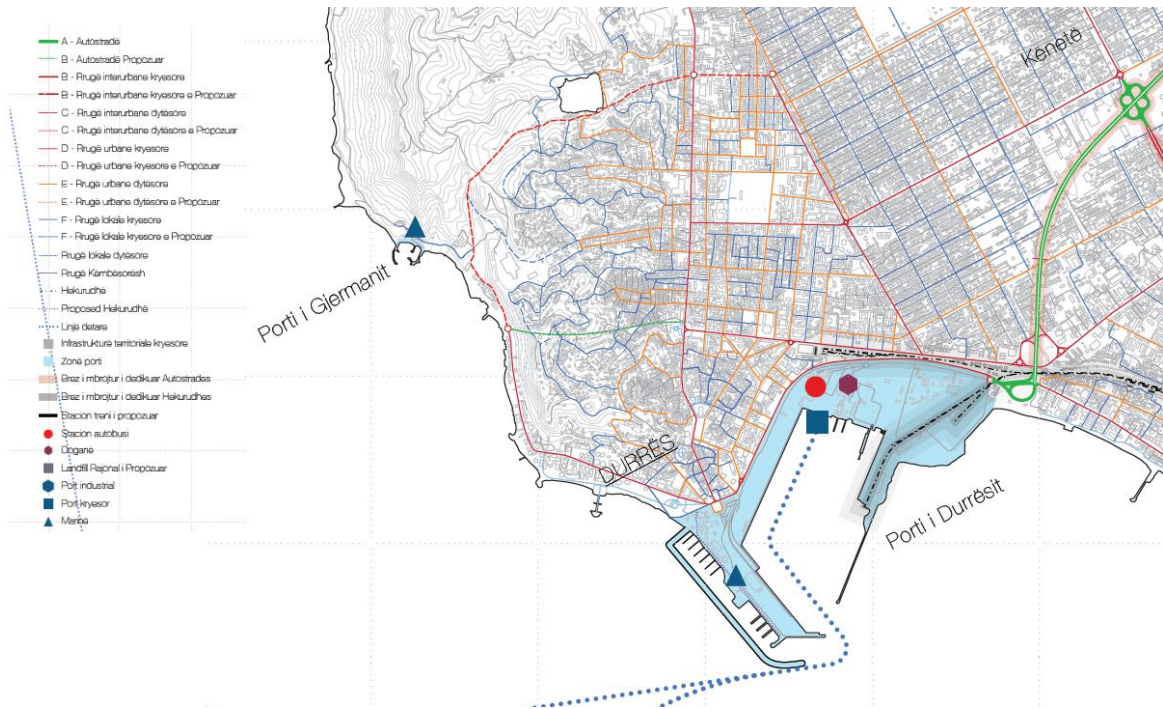


Figura2.Hartae Sistemit Infrastruktural, Plani i Pergjithshem Vendor



Figura3.Zonat e nderhyrjeve te propozuara

Rrjetet e infrastrukturave nentokesore

Rrjetet e infrastrukturave inxhinerike te nentokes jane ne gjendje te amortizuar për pjesen ekzistuese, si edhe të shoqëruara me zgjidhje jo adeguate për zonat e zhvillimit informal. Nga

analiza e territorit referohen edhe linjat kryesore të përcaktuara në territor, përsa i përket lidhjeve nga tubaturat kryesore drejt banesave nuk kemi informacione mbi vendodhjen e kanalizimeve.



Rruga Pjeter Bogdani

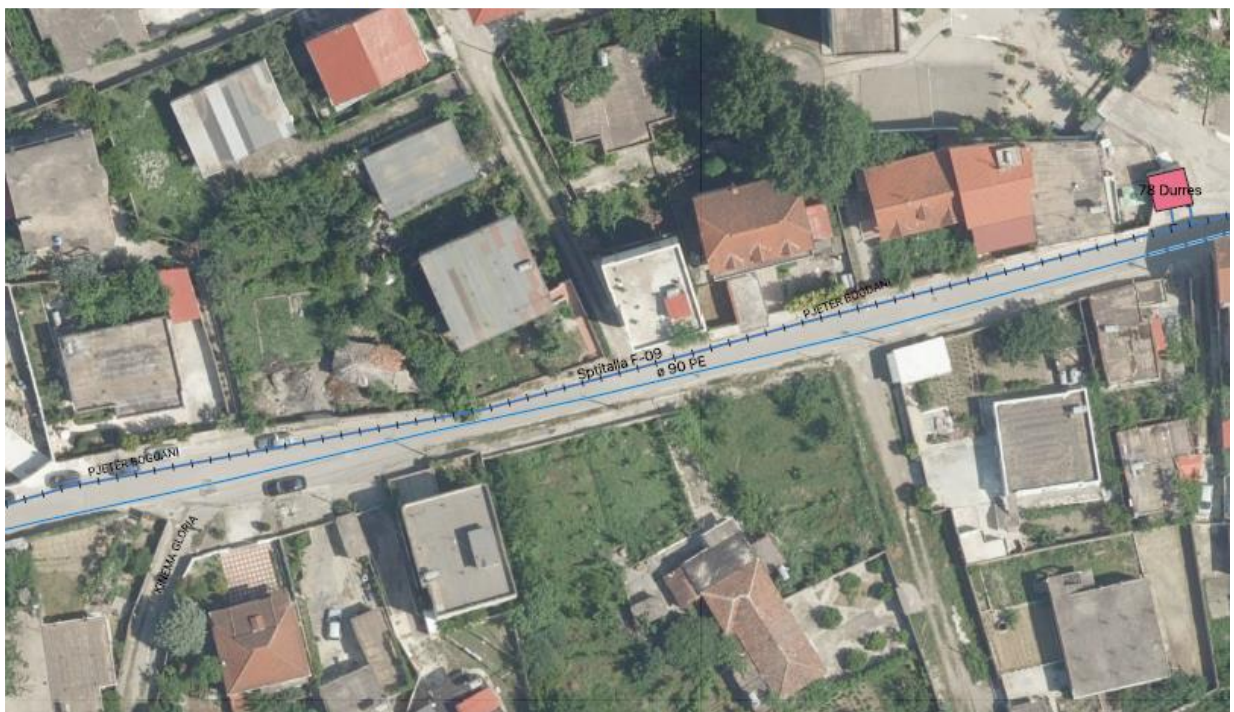
1:512,62571

Projektet_FSHZH
 Kabinat_elektrike
 Infrastruktura_elektrikut

Ujesjells_i_unazes
 ø 90 PE

Akse_rugore

Imazheri
 ortofoto_2018:Ortofoto_2018



Rruga Pjeter Bogdani

1:512,628297

Projektet_FSHZH
 Infrastruktura_elektrikut

Ujesjells_i_unazes
 ø 90 PE

Akse_rugore

Imazheri
 ortofoto_2018:Ortofoto_2018

Figura4 . Gjendja ekzistuese e zonave te nderhyrjeve te propozuara



Rruga Pjeter Bogdani

1:626,483629 ▲

Projektet_FSHZH

Kabinet_elektrike

Infrastruktura_elektrikut

Ujesjellsi_unazes

ø 90 PE

Akse rrugore

Imazheri

ortofoto_2018:Ortofoto_2018



Rruga Pjeter Bogdani

1:626,472285 ▲

Projektet_FSHZH

Infrastruktura_elektrikut

Ujesjellsi_unazes

ø 90 PE

Akse rrugore

Imazheri

ortofoto_2018:Ortofoto_2018

Figura5 . Gjendja ekzistuese e zonave te nderhyrjeve te propozuara



Rruga Pjeter Bogdani

1:514,134397 ▲

Projektet_FSHZH

—+— Infrastruktura_elektrikut

Ujesjellsu_unazes

— ø 90 PE

Akse rrugore

Imazheri

ortofoto_2018:Ortofoto_2018



Rruga Pjeter Bogdani

1:490,316208 ▲

Projektet_FSHZH

—+— Infrastruktura_elektrikut

Akse rrugore

Imazheri

ortofoto_2018:Ortofoto_2018

Figura6 . Gjendja ekzistuese e zonave te nderhyrjeve te propozuara



Rruga Pjeter Bogdani

Akse rrugore

Imazheri

ortofoto_2018-Ortofoto_2018

1:507,832398 ▲



Rruga Pjeter Bogdani

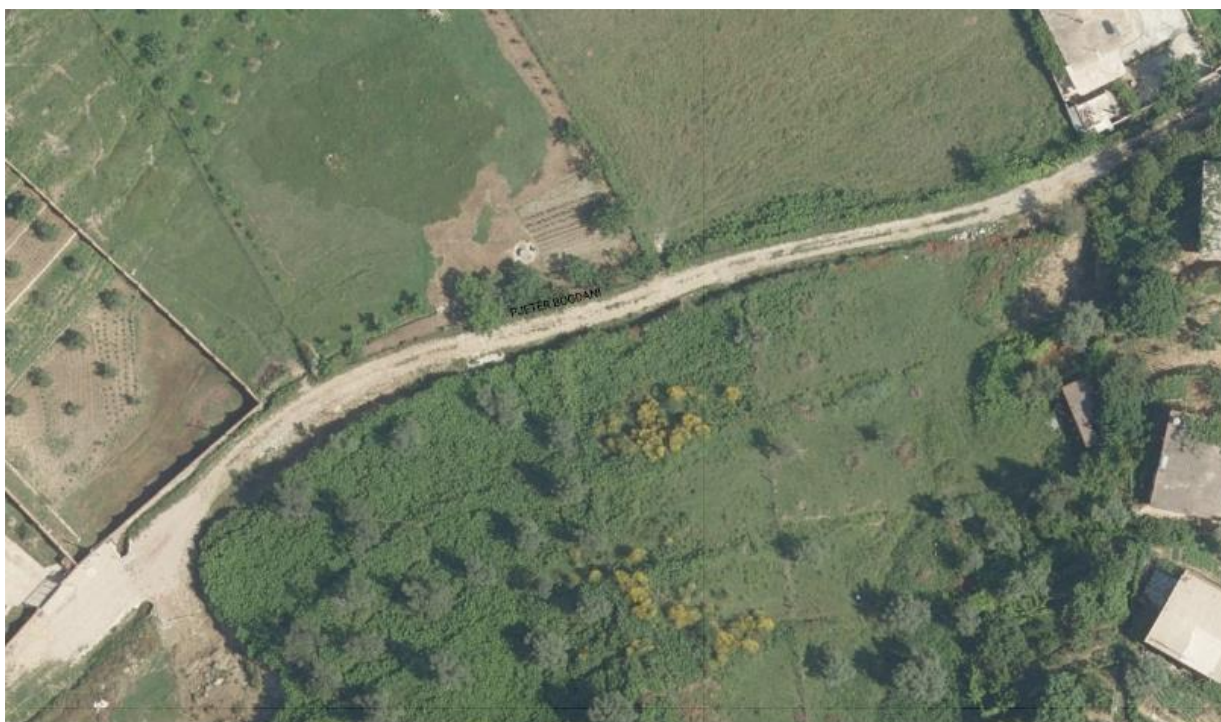
Akse rrugore

Imazheri

ortofoto_2018-Ortofoto_2018

1:579,066329 ▲

Figura7 . Gjendja ekzistuese e zonave te nderhyrjeve te propozuara



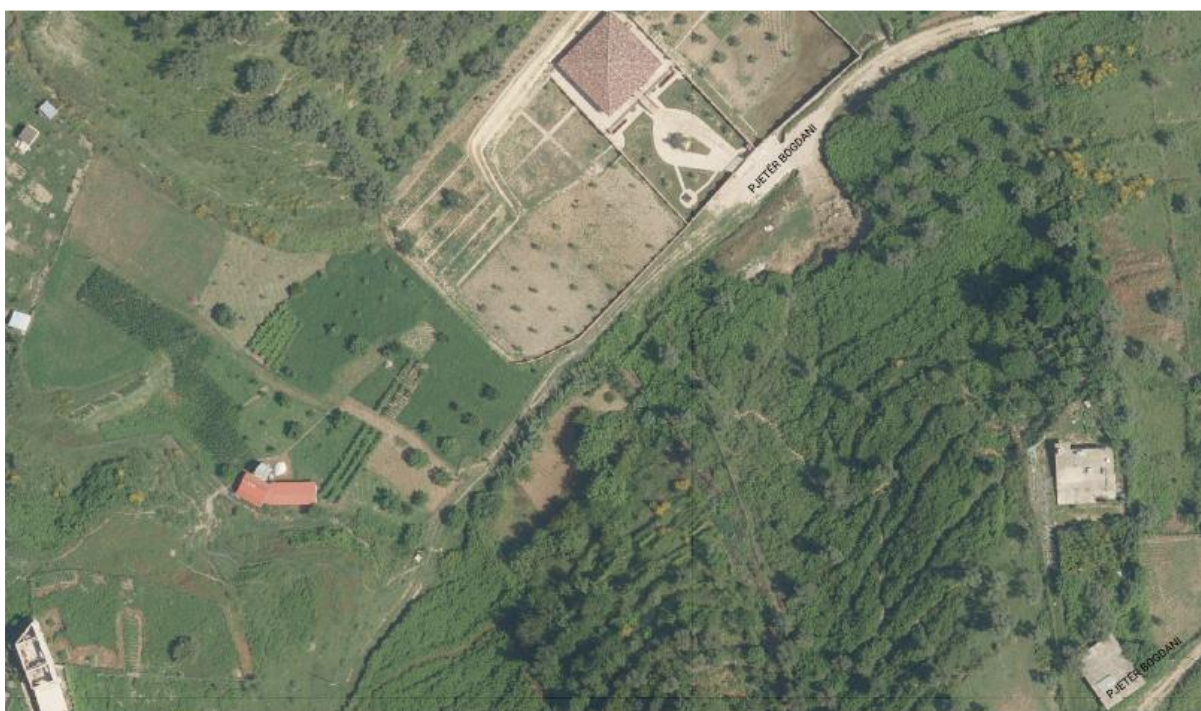
Rruga Pjeter Bogdani

Akse rrugore

Imazheri

ortofoto_2018:Ortofoto_2018

1:515,571501 ▲



Rruga Pjeter Bogdani

Akse rrugore

Imazheri

ortofoto_2018:Ortofoto_2018

1:887,40673 ▲

Figura8 . Gjendja ekzistuese e zonave te nderhyrjeve te propozuara

RRUGA PJETER BOGDANI (1/2)



1



2



3



4



5



5.1



5.2



6



7



8

Figura9 . Gjendja ekzistuese e zonave te nderhyrjeve te propozuara

RRUGA PJETER BOGDANI (2/2)



9



10



11



12



13



14



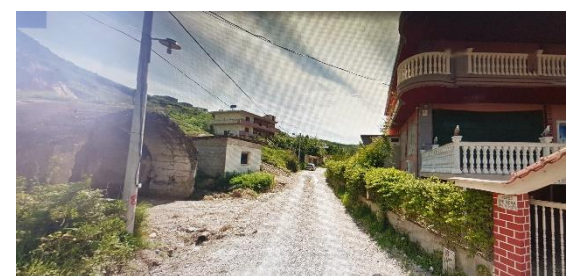
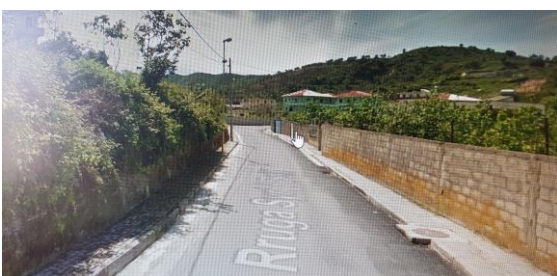
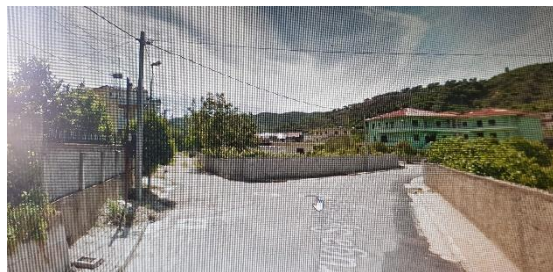
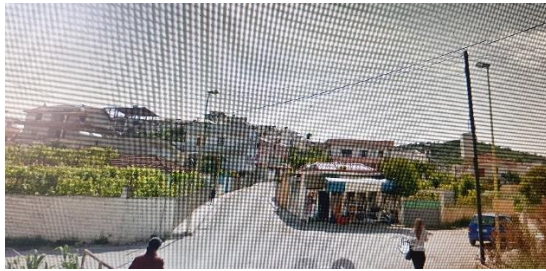
15



16

Figura10 . Gjendja ekzistuese e zonave te nderhyrjeve te propozuara(numeri rendor i cdo fotografie i referohen pikave te evidentuara ne Figuren3.)

Rruga syri detit foto.



02

PËRSHKRIMI I PUNËS

Objektivi

Objektivi kryesor i Projektit të zbatimit të infrastruktures së unazave, do të synojë në krijimin e aksesit të shtuar në qarkullimin dhe sigurinë rrugore (për automjete, ciklistet dhe kalimtarët), furnizimin me ujë dhe kanalizimeve (KUB dhe KUZ), rrjetit elektrik, dhe TIK etj, mbështetur edhe në përcaktimet e PPV-së Durrës.

02.2. Qëllimi

Qëllimi i këtij projekti është përgatitja e projektit të zbatimit për Infrastrukturat e Rrjetit Unazor ;

UNAZA 1 SPITALLE-CURRILA

LIDHJA E CURRILAVE ME RRUGEN ALEKSANDËR GOGA NEPERMJET RRUGES PJETER BOGDANI.

Zhvillimi i infrastrukturës së re ka si qëllim ofrimin e aksesit dhe shërbimeve të nevojshme që do të kenë zonat e reja të urbanizuara, të cilat janë parashikuar për zhvillim urban. Në zonat ku infrastruktura është e ngritur, do të përmirësohet ajo ekzistuese duke u plotësuar me sistemet e nevojshme të cilat mungojnë ose duhet të rishikohen si pasojë e shtimit të kapaciteteve, ndërsa në territoret e reja ku gjurma e akseve rrugore mungon, do të propozohet zhvillimi i plote i të gjitha sistemeve të nevojshme infrastrukturore mbi edhe nën tokë për të ofruar qarkullim dhe sigurinë e nevojshme rrugore.

Gjurma 1 SPITALLE-CURRILA

LIDHJA E CURRILAVE ME RRUGEN ALEKSANDËR GOGA NEPERMJET RRUGES PJETER BOGDANI.

Projekti i rrugës Pjetër Bogdani ka një **gjatësi 2880m**- ku 1280m janë ekzistuese, **klasifikuar si rruge urbane dytësore**, me një karexhatë me dy korsi dhe trotuare. Në këtë segment do të shtohet korsia e bicikletave, korsia e emergjences dhe “aksi” i gjelbër të përcaktuara sipas Prerjes 1, me **gjerësi seksioni terthor 15.3 metra**. Sipas planvendosjes së mëposhtme projektuesi të mari parasysh edhe studimin e variantit me tunel të paraqitur grafikisht me vija të ndërprera në figurën 12.

Gjurma 2 SPITALLE-CURRILA

LIDHJA E CURRILAVE ME RRUGEN ALEKSANDËR GOGA NEPERMJET RRUGES SYRI DETIT.

Projekti i rrugës Syri i Detit ka një **gjatësi 3160 m**, **klasifikuar si rruge urbane dytësore**, me një karexhatë me dy korsi dhe trotuare. Në këtë segment do të shtohet korsia e bicikletave, korsia e emergjences dhe “aksi” i gjelbër të përcaktuara sipas Prerjes 1, me **gjerësi seksioni terthor 15.3 metra**. Sipas planvendosjes së mëposhtme.



ortofoto_2018:Ortofoto_2018

- Gjurma Akseve
- Tunel



Figura 12. Propozimi i gjurmes se re.

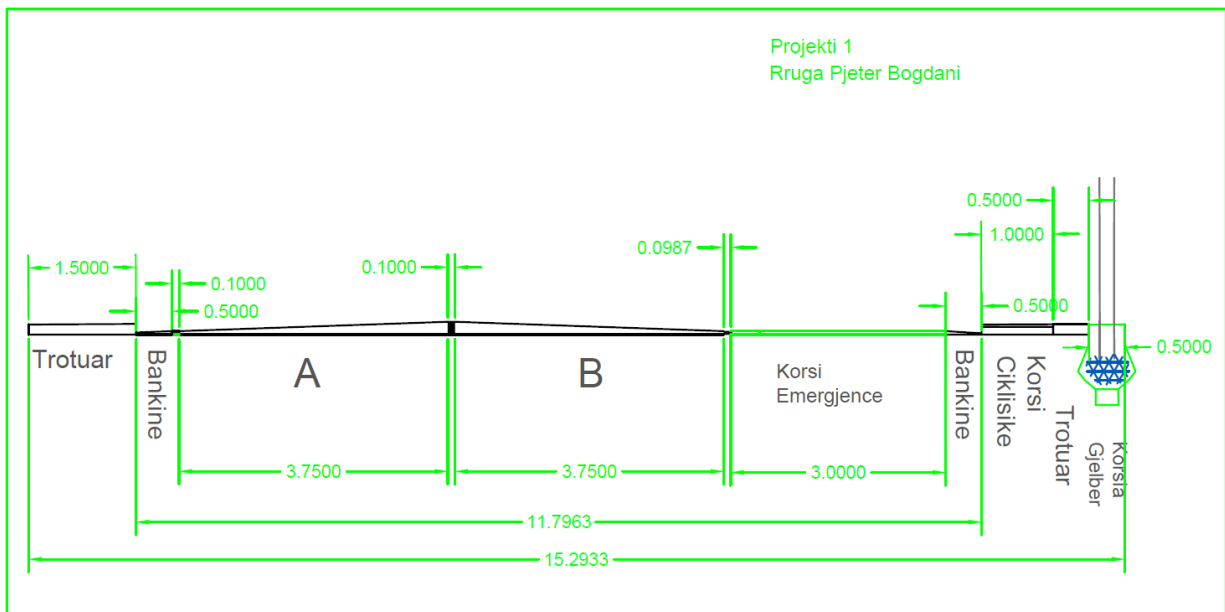


Figura 13. Prerja 1, Rruga Pjeter Bogdani

SHËRBIMET E KËRKUARA

Shërbimet e kërkuara do të jenë në përputhje me përcaktimet e **VKM 354, datë 11.05.2016**. Hartimi i projektit duhet të realizohet në përputhje me kërkesat e detyrës së projektimit dhe PPV-së.

02.3.1. Ndërhyrjet e propozuara

Ndërhyrjet e propozuara në projekt do të jenë:

- Ndërtimi i shtresave asfaltike të rrugës.
- Ndërtimi i nënshtresave.
- Zgjidhjen e drenazhimit të rrugës.
- Ndërtimi i mureve mbajtëse dhe pritëse.
- Ndërtimi i tombinove dhe veprave të artit .
- Ndërtimi i rrjeteve të ujësjellësave, kanalizimeve (KUB,KUZ).
- Punime elektrike, ndriçim dhe rrjeti fibrave optike TIK.
- Sinjalistika vertikale dhe horizontale.
- Masat mbrojtëse inxhinjrike, aty ku është e nevojshme.
- Gjelberimi rrugor.
- Etj.

02.3.2. Financimi dhe Kostot e Projektimit

Tabela e vlerësimit të koston:

No.	Emri i Zonës/Projekti	Vlerësimi i koston së investimit, në Lekë (pa TVSH)	Kategoria e Tarifave të Shërbimit të projektimit
1	Projekti i Infrastruktura Publike; UNAZA 1 SPITALLE-CURRILA LIDHJA E CURRILAVE ME RRUGEN ALEKSANDËR GOGA NEPERMJET RRUGES PJETER BOGDANI.	294,215,328	Strukturat Transporti, Grupi tarifor III Objekte me kërkesa mesatare planifikimi, ku hyjnë: b) Pika të vështira furnizimi të automjeteve dhe qendra të vështira pushimi buzë rrugëve; rrugë dhe sheshe brenda qendrave të banimit, përderisa nuk përmenden në grupin tarifor II, IV ose V; ç) Kryqëzimet në një nivel, të thjeshta dhe në disa nivele, zonat me trafik dhe ato me trafik kamionësh;

02.3.3. Elementët e projektit

Shërbimet e kërkuara do të jenë përgatitja e dorëzimi i fazave I- VI të projektit, në përputhje me **VKM Nr. 354, datë 11.05.2016**

Elementet e projektit janë më poshtë:

- Analiza e detyrës së projektimit /termat e referencës dhe përcaktimi i bazës së projektit;
- Projekt Ideja Paraprake;
- Projekt Idea Përfundimtare;
- Projekti për miratimin e lejes së ndërtimit;
- Projekti i detajuar i zbatimit;
- Preventivi i zbatimit;
- **Përgatitja e dokumentacionin për procedurë tenderimi;**

- Raporti për vlerësimin e ndikimit në mjedis duhet të jetë në përputhje me Ligjin Nr.10440, datë 07.07.2011,VKM 686 29.07.2015 dhe akteve nënligjore përkatëse (për rinovim leje);
- Harta dhe Raporti i shpronësimeve;
- Raportin e Analizës Ekonomike për shpronësimet

02.4. Elementët e produkteve të projektimit

Faza I

Analiza e detyrës së projektimit/terma reference dhe përcaktimi i bazës së projektit

Analiza e detyrës së projektimit/termave të referencës dhe përcaktimi i bazës së projektit: Gjetja e kushteve për zgjidhjen e detyrës nëpërmjet planifikimit. Faza e analizës së projektimit përfshin, mbledhjen e të gjithë informacionit të certifikuar të përcaktuar nga Bashkia Durrës dhe/ apo institucionet e tjera Qendrore të cilat kanë zhvilluar apo janë në proces zhvillimi të projekteve të cilat kanë impakt në zonën e ndërhyrjes. Këtu përfshihet mbledhja e informacionit për rrjetet e ujesjellesit, kanalizimeve, rrjeteve elektrike dhe TIK, zonave informale, si edhe apo atyre të lidhura indirekt me zonat e reja të zhvillimit urban.

Mbledhjen, analizimin dhe prezantimin e gjetjeve, nga verifikimet në terren, mbi situatën faktike, në territor, ku përfshihen gjetjet fillestare mbi zonat urbane dhe informale, zonat e riskut pranë digave dhe zonave të rreshqitjeve, gjeologjise dhe formacioneve tokësore, gjelberimit, vegetacionit dhe kushteve mjedisore, etj.

Në përfundim të Analizës së detyrës së projektimit, grupi i punës duhet të realizojë një degjese publike me institucionet dhe banorët lokal.

Faza II

Projekt ideja paraprake

Projekt ideja paraprake duhet të përfshijë përpunimin e pjesëve të rëndësishme primare të dy – tre zgjidhjeve të detyrës së planifikimit, ku duhet të realizohen minimisht dy skenare zhvillimi, në

baze të gjetjeve faktike dhe informacionit të mbedhur sidhe nga propozimet e degjesave publike të realizuara në bashkëpunim me Bashkinë Durrës dhe komunitetin lokal.

Percaktimin e njeversioni final për të zhvilluar pas miratimit nga bashkia Durrës, si edhe percaktimi i kushteve kryesore të zhvillimit të rrjeteve rrugore, aksesit të hyrjeve daljeve, rrjeteve infrastrukturore, dhe atyre të rrjeteve inxhinerike.

Faza V+VI. Projekti i zbatimit dhe preventivi perfundimtar

Projekti i zbatimit duhet të përmbajë:

- Vizatimet e plota dhe detajet e projektit të zbatimit
- Raportin teknik
- Preventivin (me dhe pa çmime) në format excel dhe PDF
- Specifikimet teknike
- Grafikon e punimeve
- Plan dhe raport shpronësimesh
- Vleresimin financiar të planit të shpronësimeve
- Raportine VNM- së dhe PMMS (Plani i Menaxhimit Mjedisor dhe Social).
- Video render mbi projektin e zonës së rrjetit rrugor.
- Raporti i përmbledhur i minutave të takimeve të degjesave publike për çdo fazë të kërkuar.

VIZATIMET

Vizatimet duhet të përmbajnë minimalisht fletët e mëposhtme:

- Horografia e zonës; shkalla 1/500
- Planimetrinë e rrugës ekzistuese të shoqëruar me hartë satelitore dhe topografi (ku paraqiten të gjithë elementët e infrastrukurës tokësore e nëntokësore); shkalla 1/500, 1/250
- Harta e Rilevimit topografik, shkalla 1/500
- Planimetrinë e rrugëve të rikonstruara/propozuara të shoqëruar me hartë satelitore dhe topografi; shkalla 1/500, 1/250
- Profilin gjatësor, shkalla 1/500, 1/50
- Profilet TIP dhe detaje, shkalla 1/50, 1/25
- Profilet tërthore për çdo piketë. 1/100
- Volumet e gërmim – mbushjeve.
- Detaje të shtresave; 1/50
- Vizatime dhe detaje të veprave të artit dhe detaje, etj nëse ka; 1/50, 1/25
- Projektin e sinjalistikës horizontale, vertikale, etj. ; 1/500
- Projektin elektrik, ndriçimit, projektim të rrjetit të fibrave optikë dhe detajet përkatëse; 1/500
- Projektin e gjelbërimit; 1/500
- Projektin e KUB, KUZ, 1/500
- Detaje të shtresave dhe detaje të ndryshme për pasurim sa më të plotë të projektit të zbatimit. 1/50, 1/25
- Plani i shpronësimeve me sipërfaqet e prekura për çdo pasuri, 1/500

Raport teknik

Në raportin teknik përfshihet gjithë informacioni në lidhje me projektin. Në të përshkruhet analiza e kryer nga projektuesit për gjendjen dhe projektimin e saktë të propozuar, jepen të dhëna të sakta, bazuar në teste për gjendjen egzistuese, jepen llogaritjet e trafikut, llogaritjet e shtresave, llogaritja e veprave të artit, masat inxhinierike që janë parashikuar të merren, modeli kompjuterik i llogaritjeve, volumet, llogaritjet hidraulike të rrjeteve të ujesjellesit dhe kanalizimeve, etj. Në raportin teknik do të përfshihen raporti përfundimtar i studimit topografik, studimit gjeologjik, i studimit gjeoteknik dhe investigimit të materialeve, raporti hidrologjik e hidraulik, etj.

Specifikime Teknike

Projektuesi duhet të përgatisë specifikimet teknike për secilin nga materialet që do të përdoren. Për secilin zë të përfshirë në preventiv duhet të jepet:

- Përshkrimi i detajuar i zërit të punës, materialet që do të përdoren, cilësia e tyre, etj
- Metoda e kryerjes së punimeve
- Cilësia e kërkuar e punimeve
- Formatet e lejuara
- Ngjyra e rekomanduar
- Njësia e matjes
- Etj.

Konsulenti duhet të ketë parasysh se për të gjitha specifikimet e materialeve nuk duhet të përcaktojë emrin e kompanisë që i prodhon.

Preventivi

- Preventivi për zbatimin e projektit (bazuar në VKM No.2. date 08.05.2003. "Mbi klasifikimin dhe strukturën e kostos në ndërtim");
- Analizë teknike e çmimeve për të gjitha punimet e vlerësuara në preventivë të bazuar në **VKM nr 629, datë 15.7.2015. "Për miratimin e manualeve teknike të çmimeve të punimeve të ndërtimit dhe analizës teknike të tyre"**.
- Zërat e punimeve që nuk janë të përfshira në manualin teknik të çmimeve në fuqi, duhet të shoqërohen me zbërthimin e çmimit (analizën përkatëse) dhe t'i bashkëngjiten vlerësimit sebashku me 3 ofertat e çmimeve të tregut të 3 muajve të fundit
- Vlera e preventivit përfundimtar nuk duhet të tejkalojë vlerën e përlllogaritur të investimit (më lartë: Tabela e vlerësimit të kostos).
- Preventiviteshoqërohet me tabelat e volumeve.

Grafiku i punimeve

Grafiku i punimeve të hartohet bazuar në zërat e punës dhe teknologjinë e punimeve të shprehura në Preventiv.

Plani shpronësimesh

Në planin e shpronësimeve të përfshihet një planvendosje me zonat kadastrale, si dhe një listë të konfirmuar nga ASHK me listën e pronarëve dhe sipërfaqen përkatëse sipas pronësisë(ne se ka). Përlllogaritjen e vlerës së shpronësimit sipas VKM së shpronësimeve në fuqi.

Raporti i Vlerësimit të Ndikimit në Mjedis

Raporti i Vlerësimit të Ndikimit në Mjedis dhe PMMS të përgatitet sipas legjislacionit ne fuqi dhe ESP (Environmental and Social Policy) bazuar ne kerkesat per performancen mjedisore te miratuara nga bordi i drejtoreve te BERZH me date 25 prill 2019, per projektet qe vazhdojne pas dates 1 janar 2020 VNM duhet të përgatiten nga një ekspert i licensuar për vlerësimin e ndikimit në mjedis (përfshirë edhe licencën e marrë nga QKL-ja dhe ekstraktin nga QKB-ja).

Raport teknik per heqje nga fondi pyjor

Per cdo rast nese del e nevojshme duhet te hartohet Raporti teknik sipas VKM 1353 datë 10.10.2008 (azhornuar me VKM 434 date 08.06.2016) “Për Rregullat Për paraqitjen E Kërkesës, Mbajtjen dhe Plotësimin E Dokumentacionit Teknik, Kriteret Dhe Proçedurat E Zvogëlimit Të Sipërfaqes Dhe Të Vëllimit Të Fondit Pyjor”, i shoqeruar me pas me Projektin e rehabilitimit nese do te kete nevoje.

Plan Organizimi i punimeve

Plani i organizimit te punimeve ne kantier sipas legjislacionit ne fuqi.

02.4.3. Standartet e projektimit

Projektuesi është përgjegjës të sigurojë,paraqesë dhe saktësoj pajtueshmërinë e propozimeve të projektit me të gjitha standardet normat dhe legjislacionit përkatës në fuqi. Projekti gjithashtu duhet të zbatohet të gjitha normat e miratuara për personat me aftësi të kufizuara (të verbër, etj.) Bazuar në sa më sipër projekti duhet të sigurojë dhe paraqesë infrastrukturën e nevojshme për këto kategori dhe përcaktime. Në hartimin dhe paraqitjen e dokumentacionit të projektit, projektuesi duhet të përdorë programet e duhura kompjuterike, si dhe inkurajohet për përdorimin e programeve të reja të cilat sigurojnë lexueshmëri dhe saktësi në projekt.

Gjithashtu Projektuesi është përgjegjës të sigurojë, paraqesë dhe saktësoj pajtueshmërinë e propozimeve të projektit me planin e pergjithshem vendor te bashkise Durrës, të cilat kanë përcaktuar rrjetet e reja rrugore si edhe rrjetet e infrastrukturave nëntokësore, duke ofruar një sërë elementesh të tjerë shoqëruar për realizimin e projekteve infrastrukturore të zonës (si densiteti dhe numri i banorëve të pritshëm në zonë, etj).

03

KOHEZGJATJA DHE DOREZIMI I PRODUKTEVE

03.1. Kohëzgjatja.

Kohëzgjatja e shërbimeve do të jetë **16(gjashtembedhjete)jave** nga data e fillimit.

03.2. Dokumentacioni teknik , gjuha, afatet e dorëzimit dhe numri i kopjeve.

Dokumentat që duhen dorëzuar e afatet janë:

Dokumentacioni	Numri i kopjeve		Afati
	Kopje te printuara	CD	
Analiza e detyrës së projektimit/terma reference dhe përcaktimi i bazës së projektit	2(dy) në shqip	1	3 (tre) Jave pas lidhjes së kontratës*
Projekti ideja paraprake	2(dy) në shqip	1	2 (dy) Jave pas lidhjes së kontratës
Projekti i zbatimit (se bashku me dokumentacionin shoqerues: raport teknik, specifikime teknike, preventivi me cmime e pa cmime, grafiku i punimeve)	5(pese) në shqip	2	8 (tete) Javepas lidhjes së kontratës*
VNM+PMMS	5 (pese)në shqip		
Planet e shpronësimit	5 (pese)në shqip		

* Ne afate perfshihen dhe koha 1 javore per komentet e klientit dhe per korrigjimet nga konsulenti te fazes seProjekt – idea perfundimtare dhe koha 1 javore per komentet e klientit dhe 1 javore per korrigjimet nga konsulenti te fazes se Projekt – Zbatimit.

*Vizatimet dhe raportet duhet të shtypen në 5 (pese) kopje origjinale,në shqip, 1(nje) CD me të gjitha materialet në formatet e editueshme përkatëse (autocad, ëord, exel, avi, etj.) etj,) dhe1(nje) CD në PDF te firmosur me vule elektronike.

*Dorëzimi i dokumentacionit do të bëhet në rrugë zyrtare shoqëruar me fletë inventari. Të gjitha dokumentat e printuara duhet të jenë të firmosura e vulosura në origjinal nga të gjithë projektuesit.

Grupi i punës

Adnand Tocila

Oltion Grucka

Eni Turkeshi

Alba Kokomani

Ilva Hasanaj